

# Esaupe77 - Entente pour la sauvegarde du patrimoine écrit seine-et-marnais

Infolettre avril 2026

Le Fonds patrimonial de la médiathèque intercommunale Gérard-Billy de Lagny-sur-Marne a été réorganisé depuis 2023 et les travaux sur le signalement des documents édités avant 1830. Les documents présents ont été séparés dans différents fonds créés avant le versement dans le Catalogue Collectif de France (CCFr).

Les différents fonds de Lagny-sur-Marne :

- ✓ **Fonds Pelet** (Documents ayant appartenu au général Pelet, le don de ce fonds important, en nombre et en valeur, en 1866, fut à l'origine de la création de la Bibliothèque publique de Lagny-sur-Marne en janvier 1868).
- ✓ **Fonds Napoléon** (La présence du général Pelet et d'autres compagnons de Napoléon 1<sup>er</sup> dans les environs mais aussi la présence à Lagny de la nourrice du roi de Rome justifient la création de ce fonds.)
- ✓ **Fonds Explorations et voyages** (Parmi les documents présents dans le Fonds patrimonial on trouve un nombre important de récits de voyages (dont une édition originale du premier voyage de Cook.))
- ✓ **Fonds ancien** (Ce fonds comporte un volume de sept incunables, sept manuscrits, quelques éditions originales du XVII<sup>e</sup> au XIX<sup>e</sup> siècle (dont L'esprit des loix de Montesquieu et les caractères de La Bruyère...))
- ✓ **Fonds local et régional** (Les bibliothécaires du XIX<sup>e</sup> et du XX<sup>e</sup> siècle, érudits locaux, ont constitué une collection importante de textes sur l'histoire locale.)

D'autres fonds moins anciens restent à traiter et à signaler dans le CCFr. :

- **Fonds Léon-Bloy** (Léon Bloy a passé 4 ans à Lagny-sur-Marne au début du XX<sup>e</sup> siècle (il y a fréquenté la bibliothèque publique) et a écrit une partie de son journal, d'où la présence de nombreuses éditions de l'ensemble de son œuvre (et d'un manuscrit original).
- **Fonds Léo-Gausson** (Le peintre néo-impressionniste a longtemps vécu à Lagny-sur-Marne, son fonds d'atelier a rejoint le Musée Gatién-Bonnet et sa bibliothèque a intégré le Fonds patrimonial de la bibliothèque en 1976.)
- **Fonds René-Steiner** (Ancien bibliothécaire des années 1960-70, il a continué de fréquenter la médiathèque jusqu'aux années 2010 et lui a légué une partie de son fonds d'érudit.)



Documents catalogués dans la perspective du signalement des publications éditées avant 1830 :

Fonds	15e	16e	17e	18e	1801-1830	1830-....	Exemplaires
Fonds ancien		12	90	1 189	1 065	290	2 646
Fonds Explorations et voyages			3	130	90	62	285
Fonds Georges Jesu						78	78
Fonds Gillon						217	217
Fonds Léo-Gausson			1	2	2	19	24
Fonds Léon-Bloy						277	277
Fonds local et régional			1	8	10	1 636	1 655
Fonds Napoléon				2	27	114	143
Fonds Pelet			16	454	170	83	723
Réserve Précieuse	1	1	1	2	1	5	11
Total général		13	112	1 787	1 365	2 781	6 059



Deux livres de la collection de Léo Gausson.



Les fonds suivants ont été entièrement catalogués. Avant 2024 les notices des documents publiés avant 1830 ont été dérivées de celles de la BnF et complétées au minimum avant d'être versé dans le CCFr. D'avril 2024 à mars 2026 toutes les notices de ces fonds, toutes dates d'édition confondues, ont été revues et complétées livre en main, en précisant la pagination, la description physique et en créant les autorités d'éditeurs, d'imprimeurs et de donateurs. Les notes de provenance et d'exemplaire ont été affinées.

- ✓ **Fonds Pelet**
- ✓ **Fonds Napoléon**
- ✓ **Fonds Explorations et voyages**

Les notices des ouvrages du **Fonds ancien** parus avant 1830 ont été affinées et versées en 2024 au CCFr, reste à cataloguer la majorité des ouvrages parus après 1830 avant versement.

Le **Fonds local et régional** a été augmenté d'ouvrages provenant d'autres bibliothèques du réseau de Marne-et-Gondoire mais également du Musée Gatién-Bonnet. Les ouvrages sont re-catalogués livres en main en affinant autant que faire se peut les notices dans une logique « fonds ancien ».

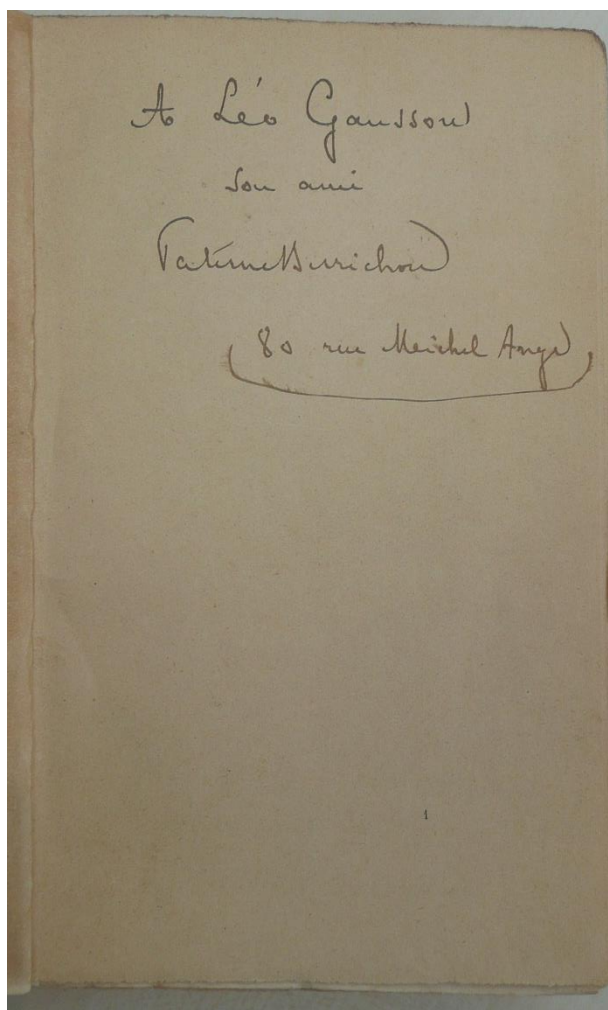
Le **Fonds Léon-Bloy** a été grandement augmenté en 2024 par un dépôt du Musée Gatién-Bonnet comportant nombre d'éditions originales et d'exemplaires comportant des envois... Le fonds doit donc être repris intégralement avant d'être versé au CCFr.

Le **Fonds Léo-Gausson** a été dérivé en partie du fonds ancien, par un repérage de mentions manuscrites, un premier inventaire sommaire est en cours dans l'objectif de le mettre en valeur lors d'expositions du Château de Rentiilly. Son catalogage est prévu dans les années prochaines.

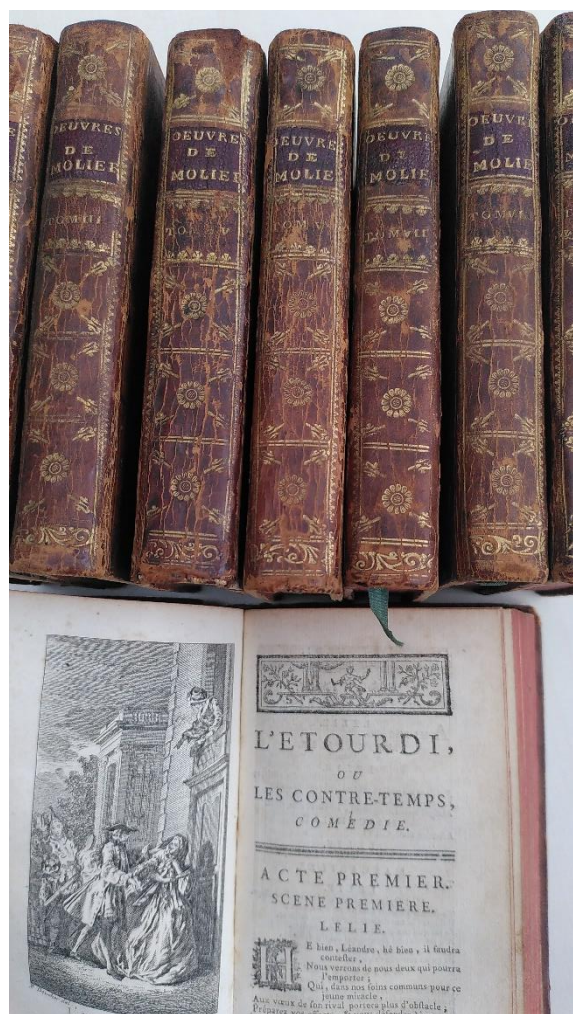
Le **Fonds René-Steiner** est entré dans les collections en 2022 et doit être traité dans l'avenir afin de rendre hommage au bibliothécaire des années 1960-1970.

Le **Fonds Gillon** a été légué à la bibliothèque par les époux Gillon, érudits locaux. Ce fonds est spécialisé en publications locales et comporte des éditions importantes qui manquaient dans le fonds courant.

La **Réserve ancienne** a été créée en 2025 lors des premiers pas de la constitution du plan de sauvegarde des collections. C'est un fonds en cours dans lequel seront versés les livres les plus précieux du **Fonds patrimonial**.



Cet exemplaire des Œuvres de Jean-Arthur Rimbaud porte un envoi de Paterne Berrichon (beau-frère de Rimbaud) à son ami Léo Gausson.



Cette édition de 1749 des pièces de Molière en huit volumes in-12 comporte des gravures pleine page illustrant chaque pièce. Il s'agit d'un don de Monsieur Levasseur, propriétaire à Lagny.